



Digital International APIS User Conference 2021

APIS
Informationstechnologien GmbH

Tipps und Tricks vom APIS Support

Alexander Weiß, APIS IT GmbH

Fmea im Homeoffice

Softwareinstallation:

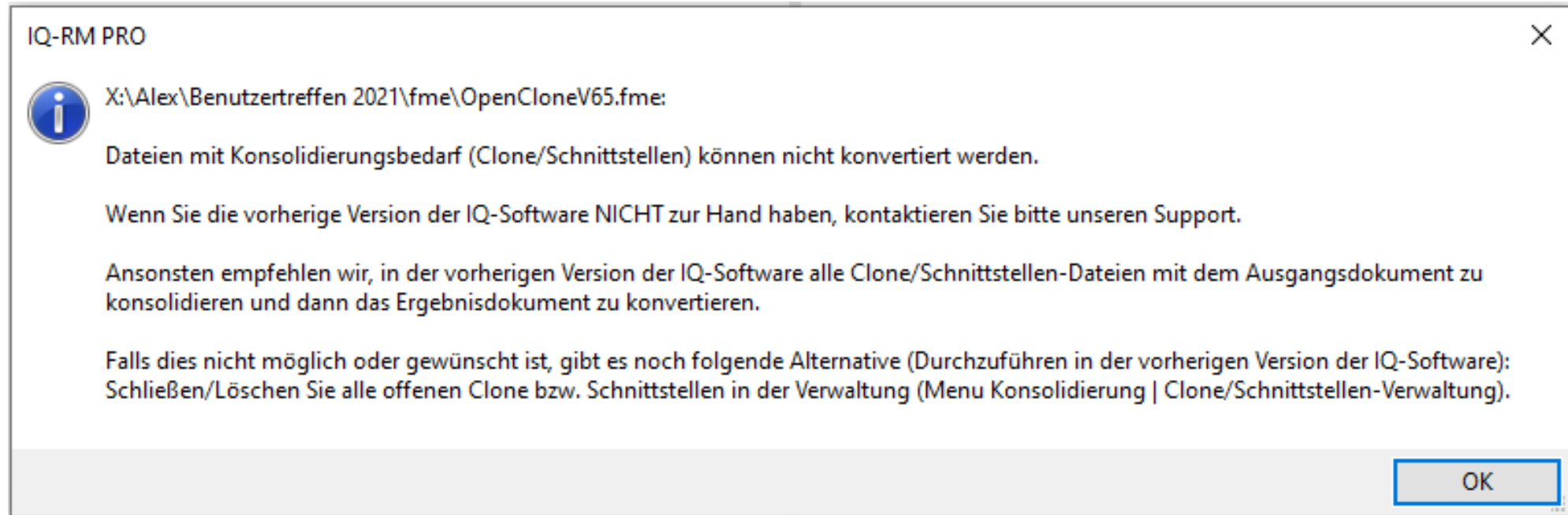
Lokale Installation der IQ-Software (auch NLX-Client)
oder

Remotedesktopverbindung zum Rechner am Firmenarbeitsplatz

Datei:

Lokale Kopie der fme-Datei verwenden

Clones und Schnittstellen bei Konvertierung



Nach Möglichkeit **vor** der Konvertierung alle offenen Clones/Schnittstellen schließen!

Erfassen und Umordnen in der Sammeleingabe

Die Sammeleingabe kann nach der Erfassung auch zum Umstrukturieren von Objekten verwendet werden

The image displays three sequential screenshots of a software interface titled 'Systemelemente - Sammeleingabe mit Katalog'. Each window has a menu bar with 'Eingabe', 'Bearbeiten', and 'Katalog', and a toolbar with icons for cancel, up/down arrows, and a 'Katalog:' dropdown. The main content area shows a list of tasks with checkboxes. In the first screenshot, 'Kabel vorbereiten' is entered in the search field. In the second, the 'Auf' button is highlighted. In the third, 'Kabel vorbereiten' is highlighted in the list.

Systemelemente - Sammeleingabe mit Katalog

Eingabe Bearbeiten Katalog

Katalog: [Info] [Gears] [Calendar]

Kabel vorbereiten

- Arbeitsplatz vorbereiten
- Stecker in Aufnahme einlegen
- Kabeladern an Steckerpins anlöten (manuell)
- Schirm anlöten (manuell; einseitig)
- Kabel in Zugentlastung befestigen
- Kabel in Kabeltestvorrichtung prüfen
- Fertigkabel mit Prüfkennzeichnung versehen und ablegen
- Nachlöten fehlerhafter Teile

Auf

Systemelemente - Sammeleingabe mit Katalog

Eingabe Bearbeiten Katalog

Katalog: [Info] [Gears] [Calendar]

- Arbeitsplatz vorbereiten
- Stecker in Aufnahme einlegen
- Kabel vorbereiten**
- Kabeladern an Steckerpins anlöten (manuell)
- Schirm anlöten (manuell; einseitig)
- Kabel in Zugentlastung befestigen
- Kabel in Kabeltestvorrichtung prüfen
- Fertigkabel mit Prüfkennzeichnung versehen und ablegen
- Nachlöten fehlerhafter Teile

Systemelemente - Sammeleingabe mit Katalog

Eingabe Bearbeiten Katalog

Katalog: [Info] [Gears] [Calendar]

- Arbeitsplatz vorbereiten
- Stecker in Aufnahme einlegen
- Kabel vorbereiten**
- Kabeladern an Steckerpins anlöten (manuell)
- Schirm anlöten (manuell; einseitig)
- Kabel in Zugentlastung befestigen
- Kabel in Kabeltestvorrichtung prüfen
- Fertigkabel mit Prüfkennzeichnung versehen und ablegen
- Nachlöten fehlerhafter Teile

Kopie von Multiselektion zu Multiselektion

Eine Drag & Drop – Kopie zwischen 2 Arbeitsbereichen ist mit Multiselektion für Ziel und Quelle möglich.

The screenshot illustrates a multi-selection copy operation in the IQ-RM PRO software. It is divided into three main sections:

- Top Left:** A workspace showing a tree structure. Under '1.1.1 Systemelement 3', functions '1.1.1.c Funktion 5' and '1.1.1.d Funktion 6' are selected with yellow highlights.
- Top Right:** A second workspace showing a similar tree structure. Functions '1.1.1.c Funktion 5' and '1.1.1.d Funktion 6' are also selected with yellow highlights.
- Center:** A dialog box titled 'IQ-RM PRO: KOPIE'. It contains a question mark icon and the text: 'KOPIE: Möchten Sie eine Kopie von "Funktion 5"; "Funktion 6" nach "Systemelement 3b" übernehmen?'. Below the text are three buttons: 'Ja', 'Alle' (which is highlighted with a blue border), and 'Nein'.
- Bottom Left:** A workspace showing a tree structure where 'Systemelement 3b' is selected with a yellow highlight.
- Bottom Right:** A workspace showing a tree structure where 'Systemelement 3b' is selected with a yellow highlight.

Statistik: Auswertung von Formblättern vs. Auswertung von Strukturen

Formblattbezogen:

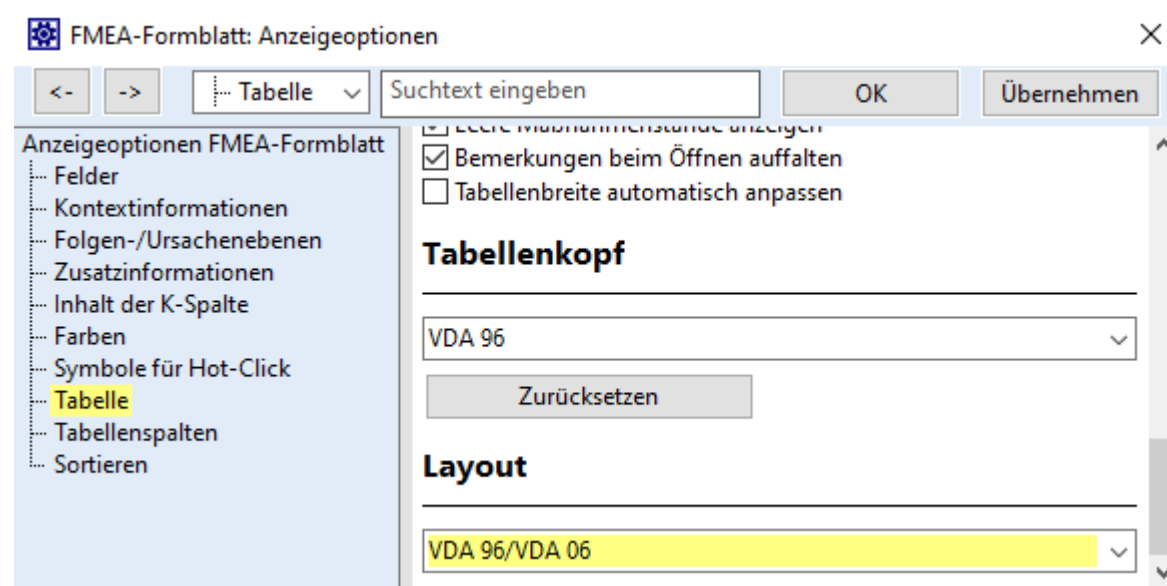
- Nur Inhalt des Formblatts
- Anzeigeoption für Ursachenauswahl wird berücksichtigt
- Jede Kombination von Fehlerart – Fehlerursache wird ausgewertet

Strukturbezogen:

- Inhalt der Struktur/Variante
- Mehrfach vernetzte Ursache zählt nur einfach (mit maximaler B-Bewertung)

Formblatt: Auswahl von Layout und Tabellenkopf

- Durchgängige Einstellung über „Anzeigeeoptionen | Tabelle“
- Gleiches Bedienkonzept im Control-Plan



AP in der Praxis

Für die Anzeige der Aufgabenpriorität AP benötigt man:

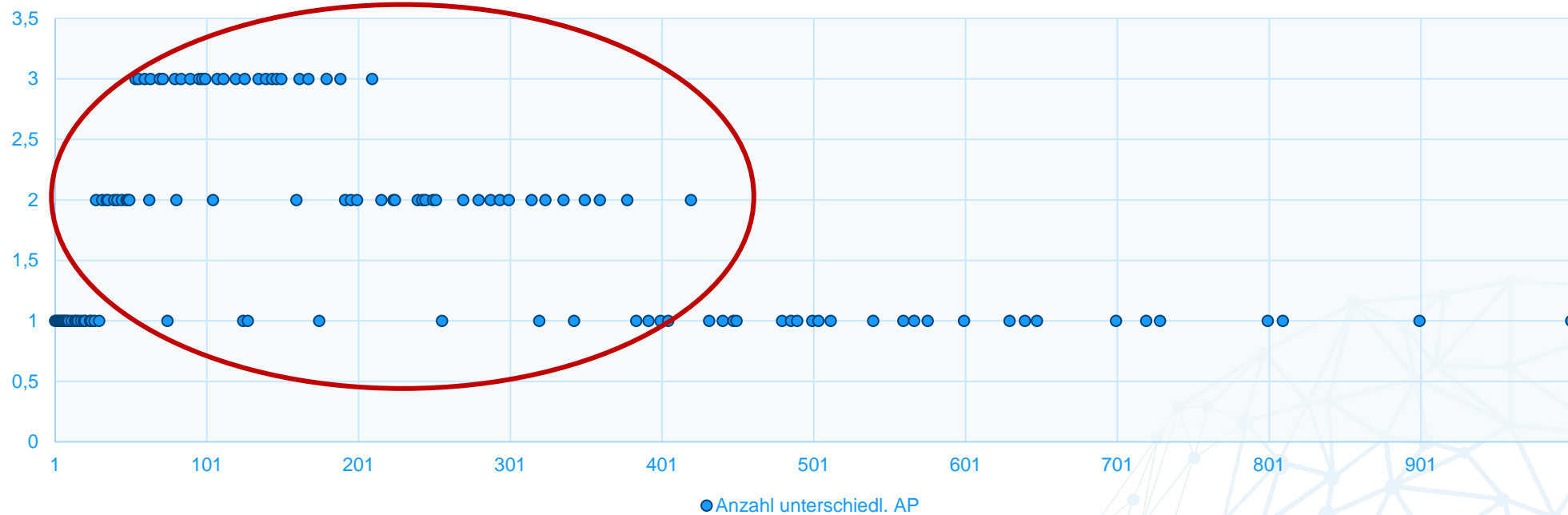
- AP-Kataloge
- aktivierte AP-Spalten im Formblatt

AP-Kataloge befinden sich im Data Manager („Verwaltung | AP-Kataloge“). Falls die Kataloge fehlen, können sie über „Extras | Vorlage laden | AP-Kataloge“ in die fme-Datei kopiert werden.

Die **AP-Spalte** kann auch für ältere Formblatt-Layouts in den Anzeigeeoptionen unter „Tabelle | Diverses | Spalte für Aufgabenpriorität (AP) anzeigen“ aktiviert werden.

AP in der Praxis: Vergleich von AP und RPZ

Anzahl unterschiedl. AP pro RPZ



AP in der Praxis: Vergleich von AP und RPZ

Zusammenhängende Bereiche mit **eindeutiger** Zuordnung RPZ → AP:

$$1 \leq \text{RPZ} \leq 27 \text{ und } 432 \leq \text{RPZ} \leq 1000$$

Bereich mit Mehrfachzuordnungen:

$$28 \leq \text{RPZ} \leq 420$$

In diesem Bereich gilt für Fehlerursachen f1 und f2:

$$\text{RPZ}(f1) \leq \text{RPZ}(f2) \not\Rightarrow \text{AP}(f1) \leq \text{AP}(f2)$$

Sortierungen nach RPZ und AP liefern unterschiedliche Ergebnisse!

AP – Management Report

Für Wartungskunden als Baustein beim Support erhältlich, z.B.:

AP-Report Struktur IST-Stand

Datengrundlage: 1 Struktur1

Bmax	AP H	AP M	AP L
B=10	76.	6.	18.
B=9	76.	6.	18.
B=8	56.	26.	18.
B=7	56.	26.	18.
B=6	18.	38.	44.
B=5	18.	38.	44.
B=4	18.	38.	44.
B=3	0.	18.	82.
B=2	0.	18.	82.
B=1	0.	0.	100.

AP Ist (2021.08.11 13:34:16) - 1 Struktur1

Bausteine

C:\Daten\temp\a_shortTime\1000BAEs.fme | Supervisor | 55: Lesen/Schreiben | 100% | >Deutsch

**Sie haben Probleme?
Wir haben die Lösung!**

support@apis.de