



XXV. Benutzertreffen 2019

APIS
Informationstechnologien GmbH

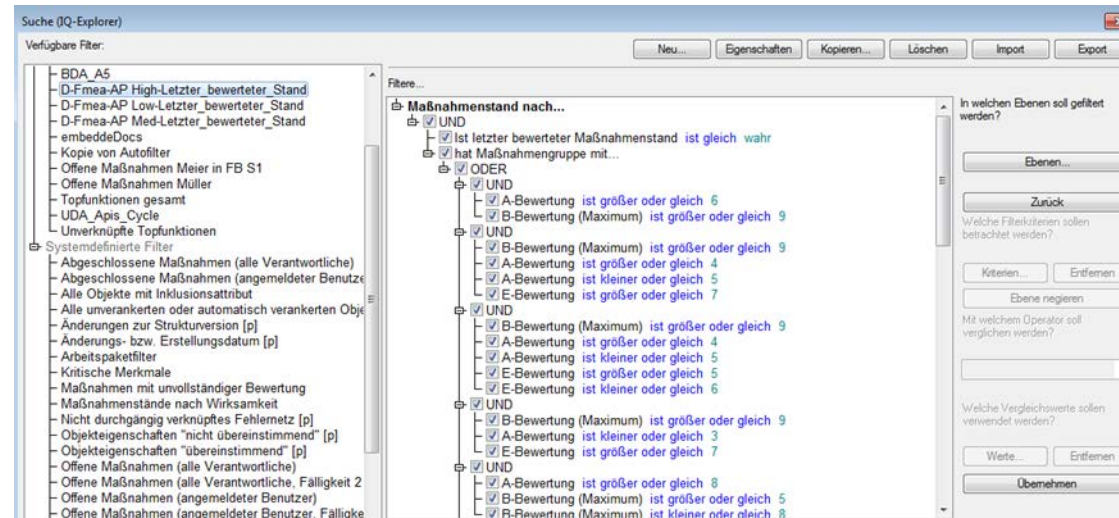
Tipps und Tricks vom APIS Support

AP-Bewertung in IQ Version 6.5

Die Aufgabenpriorität (AP) ist in Version 7.0 der IQ-Software vollständig integriert. Für Version 6.5 kann die AP-Bewertung über vordefinierte Filter ermittelt werden.

Download – Adresse: <https://www.apis.de/sl/ap/>

Nach dem Entpacken der zip-Datei sehen Sie eine fsf-Datei. Diese Datei kann über den „Import“-Button im Filterdialog des IQ-Explorers geöffnet werden:



AP-Bewertung in IQ Version 6.5 (2)

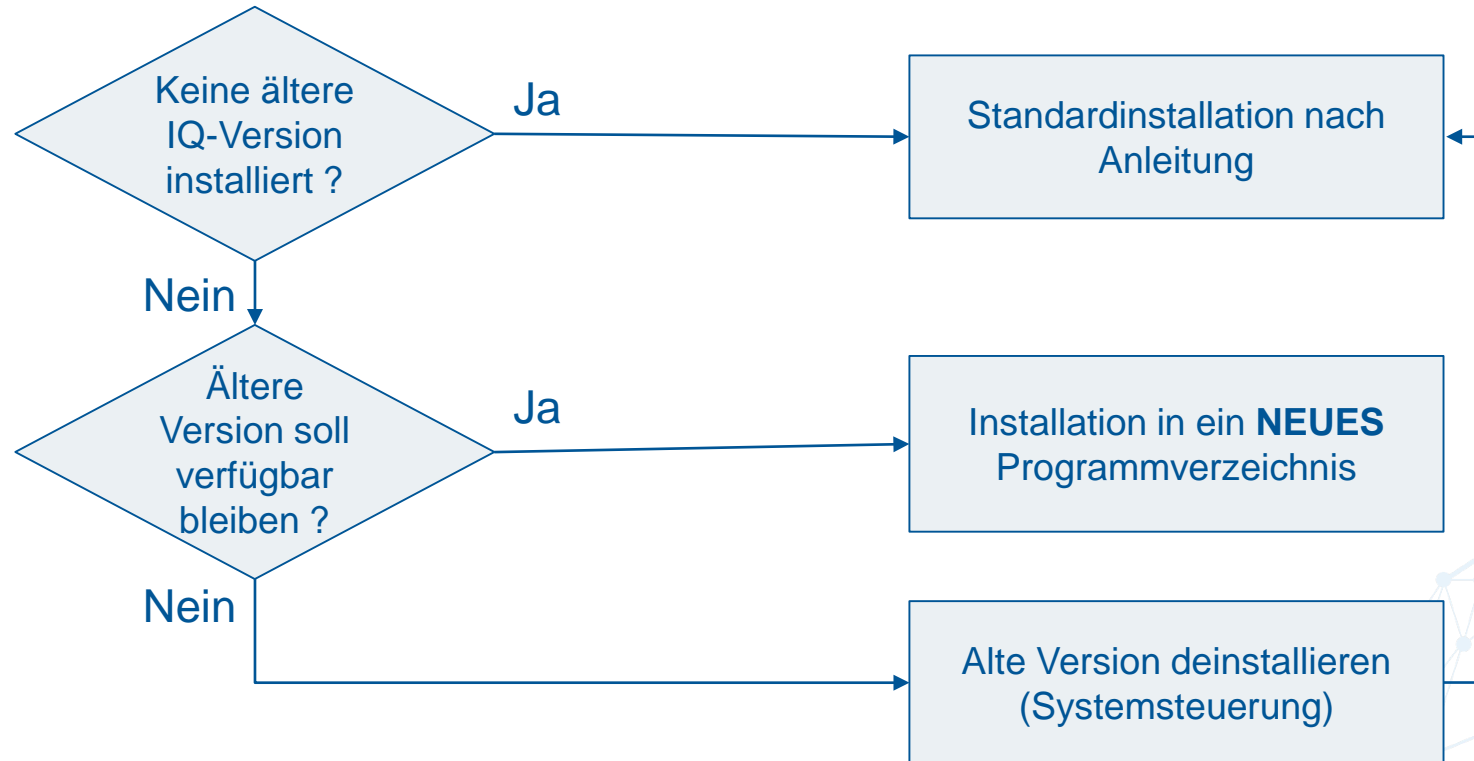
Empfohlener Workflow:

- AP-Filter im IQ-Explorer anwenden
- Gesamte Ergebnisliste markieren (STRG + A)
- Rechtsklick -> Eigenschaften
- Ein passendes benutzerdefiniertes Attribut setzen

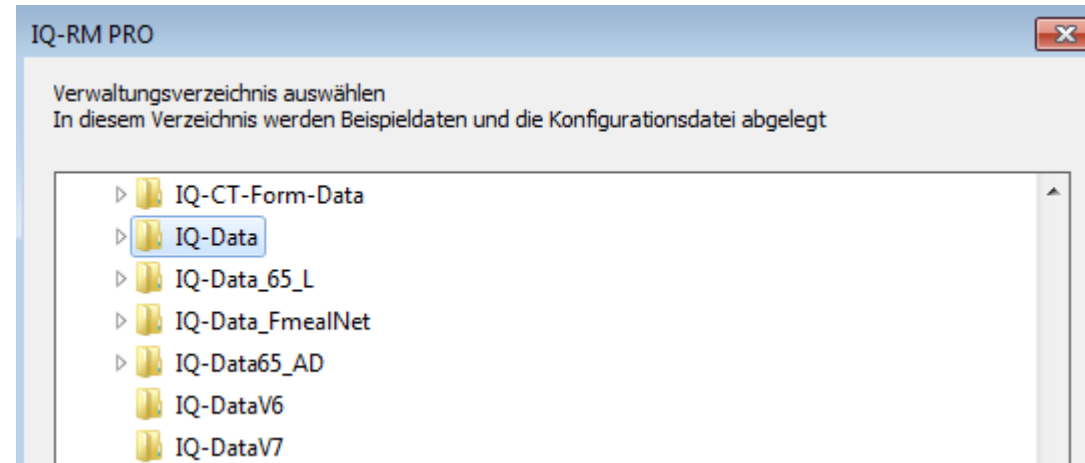
Anschließend kann man die Daten in einem beliebigen Editor (z.B. Formblatt) mit einem Autofilter für das benutzerdefinierte Attribut betrachten.

Installation der Version 7.0

Vor der Installation zu klären:



Erster Programmstart - Verwaltungsverzeichnis

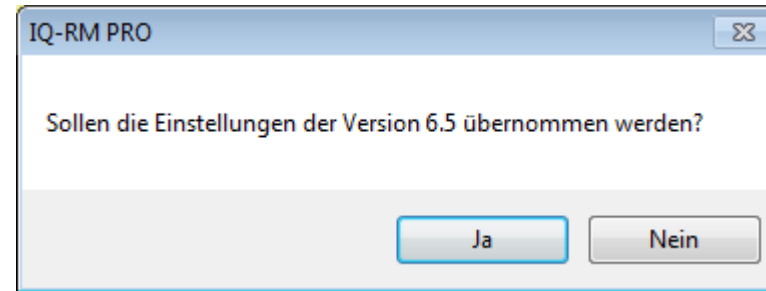


Vom Installationsprogramm wird meist der Ordner „IQ-Data“ vorgeschlagen.

Empfehlung:

Erstellen Sie einen **eigenen Ordner**, wenn bereits eine andere IQ-Version installiert ist !

Erster Programmstart – Einstellungen übernehmen?



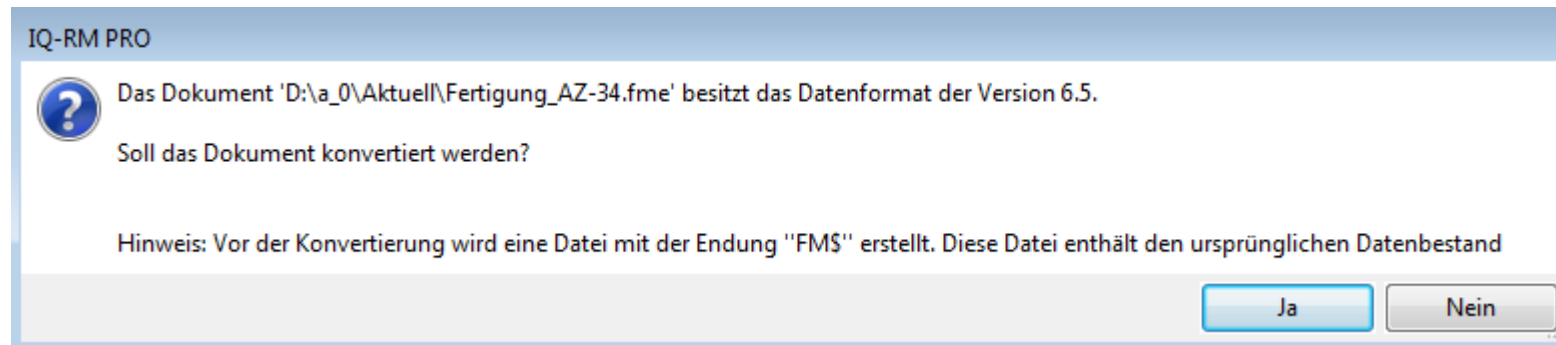
Ist auf Ihrem Rechner bereits eine ältere IQ-Version vorhanden, so können die Einstellungen (inklusive der Vorlagendatei) dieser Version übernommen werden.

Empfehlung:



Beim Wechsel auf Version 7.0 die Einstellungen **nicht** übernehmen!
Ansonsten fehlen alle neuen Objekte in der Vorlagendatei (z.B. AP-Kataloge).

Die Dateiendung „fm\$“

Beim Öffnen einer fme-Datei aus einer Vorgängerversion muss konvertiert werden. Die konvertierte Datei kann danach mit der Vorgängerversion **nicht** mehr geöffnet werden.



Die Datei im alten Format wird mit der Endung „fm\$“ gespeichert:

Name	Änderungsdatum	Typ
 Fertigung_AZ-34.fm\$	01.08.2019 13:41	FMS-Datei
 Fertigung_AZ-34.fme	01.08.2019 13:52	IQ-Document

Unverankerte Objekte

Das Konzept der (in der Struktur) unverankerten Objekte wurde aufgegeben.
Die Konvertierung erzeugt für diese Objekte eine Verankerung:

Personal Information Manager (PIM): D:\a_0\Aktuell\Fertigung_AZ-34.fme

Öffentlich Privat System

Konvertierungsmeldungen

- 01.08.2019:
 - Systemelemente
 - 1.6 Konvertierte unverankerte Elemente {1}

Struktur: Fertigung AZ-34

Unverankerte Elemente werden ab **Version 7.0** der **IQ-Software** nicht mehr unterstützt.
Ehemals unverankerte Elemente sind nun beim Element "Konvertierte unverankerte Elemente" verankert.

Struktur-Editor: Fertigung AZ-34 [Prozess]

Wareneingang

Rahmenmontage

Einbau Netzteil

.....

.....

Konvertierte unverankerte Elemente

Konvertierte unverankerte Elemente {1}

Kontaktierung des Schutzleiters vergessen {1}

A=10 E=1 RPZ=100 AP=? Maßnahmenstand - Anfang 01.08.2019

Ausgangsprüfung - elektrisch {1}

AIAG/VDA-Formblatt: Gestapelte Sicht

Nicht nur für Fans des „alten“ VDA-Layouts existiert das Kommando „Gestapelte Sicht öffnen“ im Kontextmenü des AIAG/VDA-Formblatts:

STRUKTURANALYSE (Schritt 2)			FUNKTIONSANALYSE (Schritt 3)			
1. Prozesselement System, Teilsystem, Teilelement oder Prozessbezeichnung	2. Prozessschritt Stations-Nr. und Bezeichnung des Fokuselements	3. Prozess-Ursachenelement Kategorie 4M	1. Funktion des Prozesselements, Systems, Teilsystems, Teilelements oder Prozesses	2. Funktion des Prozessschritts und Produktmerkmal (quantitativer Wert optional)	3. Funktion des Prozess-Ursachenelements und Prozessmerkmal	1. Fehlerfunktion (FF) für Element auf der nächsthöheren Ebene und/oder Endnutzer

RISIKOANALYSE (Schritt 5)							
(FU) ments	Vorhandene Vermeidungsmaßnahme (VM) für FU	A	Vorhandene Entdeckungsmaßnahmen (EM) für FU oder FA	E	AP	BM	VM

PLANUNG UND VORBEREITUNG (SCHRITT 1): Fertigung AZ-34

Unternehmen:

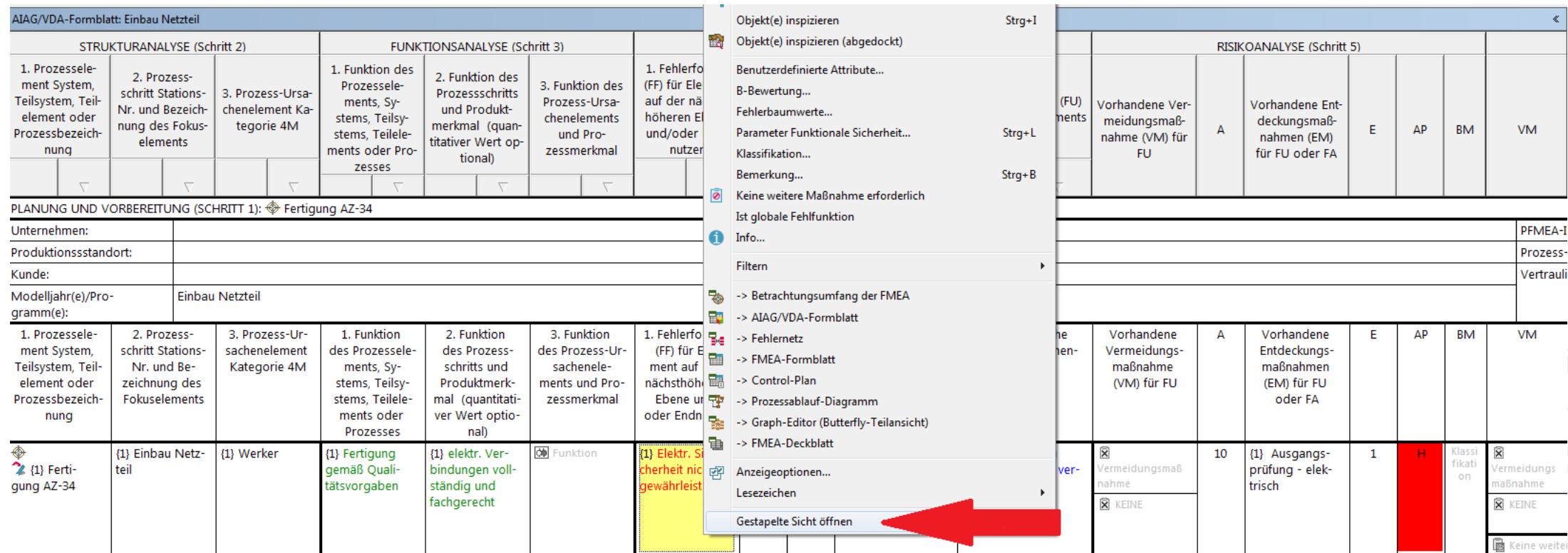
Produktionsstandort:

Kunde:

Modelljahr(e)/Programm(e): Einbau Netzteil

1. Prozesselement System, Teilsystem, Teilelement oder Prozessbezeichnung	2. Prozessschritt Stations-Nr. und Bezeichnung des Fokuselements	3. Prozess-Ursachenelement Kategorie 4M	1. Funktion des Prozesselements, Systems, Teilsystems, Teilelements oder Prozesses	2. Funktion des Prozessschritts und Produktmerkmal (quantitativer Wert optional)	3. Funktion des Prozess-Ursachenelements und Prozessmerkmal	1. Fehlerfunktion (FF) für Element auf nächsthöherer Ebene und/oder Endnutzer
{1} Fertigung AZ-34	{1} Einbau Netzteil	{1} Werker	{1} Fertigung gemäß Qualitätsvorgaben	{1} elektr. Verbindungen vollständig und fachgerecht	Funktion	{1} Elektr. Sicherheit nicht gewährleistet

- Objekt(e) inspizieren Strg+I
- Objekt(e) inspizieren (abgedockt)
- Benutzerdefinierte Attribute...
- B-Bewertung...
- Fehlerbaumwerte...
- Parameter Funktionale Sicherheit... Strg+L
- Klassifikation... Strg+B
- Bemerkung...
- Keine weitere Maßnahme erforderlich
- Ist globale Fehlerfunktion
- Info...
- Filtern
- > Betrachtungsumfang der FMEA
- > AIAG/VDA-Formblatt
- > Fehlernetz
- > FMEA-Formblatt
- > Control-Plan
- > Prozessablauf-Diagramm
- > Graph-Editor (Butterfly-Teilansicht)
- > FMEA-Deckblatt
- Anzeigeoptionen...
- Lesezeichen
- Gestapelte Sicht öffnen**



Suchfeld in Dokumenteinstellungen/Arbeitsplatzeinstellungen



Für das schnelle Auffinden von Themen in Einstellungsdialogen

Suchfeld in Dokumenteinstellungen/Arbeitsplatzeinstellungen

Dokumenteinstellungen für D:\a_0\Aktuell\Fertigung_AZ-34.fme

<- -> Allgemein

Statistik OK Übernehmen

Dokumenteinstellungen

- Allgemein
- Control-Plan
- Funktionale Sicherheit
- Katalog
- Personenanzeige
- Maßnahmen
- Klassifikation
- Firmenlogo
- Bemerkungen
- CARM-Server CSS / CSA
- Administration

Allgemeine Einstellungen für das Dokument

- Nummerierung der Funktionen mit Ziffern
- RPZ in runden Klammern (nicht abgeschlossen)
- Bei der Berechnung der B-Bewertung und RPZ den abgesicherten Pfad verwenden
- Bei der Berechnung von AP/RPZ (in den FMEA-Formblättern) den B-Max-Wert ab der Fehlerursache bestimmen
- Read-Only-Empfehlung
- Ergänzungstext bei Maßnahmen als Namenszusatz anzeigen
- Öffnen von Multi-Formblättern aktivieren
- Statistik: Auswertung von nicht vollständig bewerteten Maßnahmenständen ermöglichen

Spezifikation für Merkmale/Anforderungen

- 'Abweichung' verwenden
- 'Unterer Grenzwert' / 'Oberer Grenzwert' verwenden

**Sie haben Probleme?
Wir haben die Lösung!**

support@apis.de